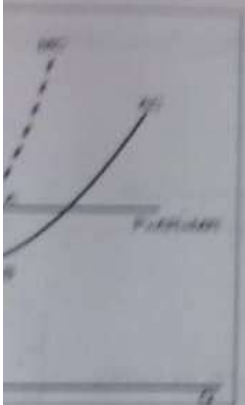


Yandaki şekil tam rekabet piyasasında faaliyet gösteren A firmasının kısa dönem dengesinde işlem görmektedir. 11, 12, 13 ve 14 soruları bu şekle göre cevaplayınız.

11. A firmasının denge üretim miktarına karşılık gelan toplam hasılat değeri nedir?
 a) 120 b) 160 c) 200 d) 240 e) 280
12. A firmasının denge üretim miktarına karşılık gelan toplam maliyeti nedir?
 a) 100 b) 120 c) 160 d) 200 e) 240
13. A firmasının net bakiş ettiği fiyat nedir?
 a) 4 b) 6 c) 8 d) 10 e) 12
14. A firması hangi fiyat düzeyinde faaliyetini sürdürürse kazarı artırabilir?
 a) 4 b) 6 c) 8 d) 10 e) 12



Yandaki şekil tam rekabet piyasasında faaliyet gösteren B firmasının kısa dönem dengesinde işlem görmektedir. 15, 16 ve 17 soruları bu şekle göre cevaplayınız.

15. B firmasının kar/zarar durumu nedir ve bu durum hangi атаста işlem görmektedir?
 a) Kar: (P>AR) durumu
 b) Kar: (P<AR) durumu
 c) Zarar: (P<AR) durumu
 d) Zarar: (P>AR) durumu
 e) Kar: (E=AR) durumu
16. B firmasının denge üretim miktarına karşılık gelan toplam hasılat alanı nedir?
 a) OMRZB alanı b) PARM alanı c) PAMZB alanı d) EAFB alanı e) PEFC alanı
17. B firmasının denge üretim miktarına karşılık gelan toplam maliyet alanı nedir?
 a) OMRZB alanı b) PARM alanı c) PAMZB alanı d) EAFB alanı e) PEFC alanı

1 milyondur ve toplam işgücü 40 milyondur. Bu ülkede toplam istihdam edilen işgücü sayısı 33 milyon ise işsizlik oranı aşağıdakilerden hangisidir?

- a) %15 b) %16 c) %17 d) %18 e) %19

dönemde (genellikle 1 yıl) üretilen nihai mal ve hizmetlerin bir yıla (temel yıla) fiyatları ile çarpılarak hesaplanmaktadır.

18. Ekonomik GSYİH a) Karlılıkların toplamı b) Net Brüt Ürünlerin toplamı c) GSYİH (Gross State Product) d) Milli Gelir e) Milli Hükümet Gelirinin toplamı

19. İşsizlik oranının etkileri toplamından dolayı işsizlik aşağıdakilerden hangisidir?
 a) İşsizlik oranı b) İşsizlik oranı c) İşsizlik oranı d) İşsizlik oranı e) İşsizlik oranı

20. Bir firmada kısa dönemde marjinal maliyet (MC) ve marjinal hasılat (MR) göre firmanın net karını hesaplayınız. Her iki karın gerçekleşmesini açıklayınız.

21. Verilen verilerle aşağıdaki soruları tabloya göre cevaplayınız.

Yıl	Bölgesel		Çap Talebleri		Emlak	
	Miktar	Fiyat	Miktar	Fiyat	Miktar	Fiyat
2014	12	14	110	1200	2	1200
2015	13	15	120	1250	5	1250

22. Bir firmanın 2014 yılı net GSYİH değeri nedir? 2015 yılı nominal GSYİH'ni ile hesaplandığında fiyat artış ve reel üretim artış ne olur?

23. Bir firmanın 2014 yılı net GSYİH değeri nedir? 2015 yılı nominal GSYİH'ni ile hesaplandığında fiyat artış ve reel üretim artış ne olur?

24. Bir firmanın 2014 yılı net GSYİH değeri nedir? 2015 yılı nominal GSYİH'ni ile hesaplandığında fiyat artış ve reel üretim artış ne olur?

25. Bir firmanın 2014 yılı net GSYİH değeri nedir? 2015 yılı nominal GSYİH'ni ile hesaplandığında fiyat artış ve reel üretim artış ne olur?

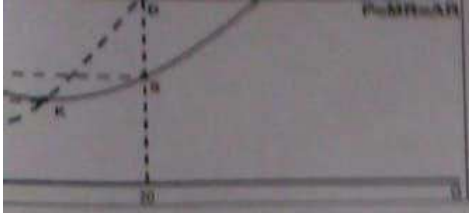
26. Bir firmanın 2014 yılı net GSYİH değeri nedir? 2015 yılı nominal GSYİH'ni ile hesaplandığında fiyat artış ve reel üretim artış ne olur?

27. Bir firmanın 2014 yılı net GSYİH değeri nedir? 2015 yılı nominal GSYİH'ni ile hesaplandığında fiyat artış ve reel üretim artış ne olur?

28. Bir firmanın 2014 yılı net GSYİH değeri nedir? 2015 yılı nominal GSYİH'ni ile hesaplandığında fiyat artış ve reel üretim artış ne olur?

29. Bir firmanın 2014 yılı net GSYİH değeri nedir? 2015 yılı nominal GSYİH'ni ile hesaplandığında fiyat artış ve reel üretim artış ne olur?

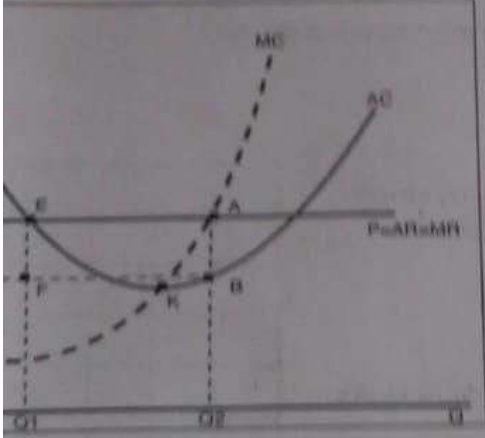
30. Bir firmanın 2014 yılı net GSYİH değeri nedir? 2015 yılı nominal GSYİH'ni ile hesaplandığında fiyat artış ve reel üretim artış ne olur?



nedir?
a) 100 b) 130 c) 160 d) 200 e) 240

13. A firmasının veri kabul ettiği fiyat nedir?
a) 4 b) 6 c) 8 d) 10 e) 12

14. A firması hangi fiyat düzeyinde faaliyetini sürdürmektedir?
a) 4 b) 6 c) 8 d) 10 e) 12



Yandaki şekil tam rekabet piyasasında faaliyet gösteren K firmasının denge miktarını temsil etmektedir. 13, 14 ve 15. soruları bu çerçevede cevaplayınız.

13. K firmasının kar/zarar durumu nedir ve bu durum hangi eksenindedir?
a) Kar: (PABC alanı)
b) Kar: (PACQ20 alanı)
c) Zarar: (CBCQ20 alanı)
d) Zarar: (PEFC alanı)
e) Kar: (EAFB alanı)

16. K firmasının denge üretim miktarına karşılık gelen fiyatı nedir?
a) CBCQ20 alanı b) PABC alanı c) PACQ20 alanı d) EAFB alanı

17. K firmasının denge üretim miktarına karşılık gelen toplam üretim değeri nedir?
a) CBCQ20 alanı b) PABC alanı c) PACQ20 alanı d) EAFB alanı

Ülkesinin nüfusu 80 milyondur ve toplam işgücü 40 milyondur. Bu ülkede toplam istihdam edilen işsizlerin, işsiz sayısı 5 milyon ise işsizlik oranı aşağıdakilerden hangisidir?
a) % 6.25 b) %8 c) %10 d) %12.5 e) %15

Ekonomide belirli bir dönemde (genellikle 1 yıl) üretilen nihai mal ve hizmetlerin bas yıla (temel yıla) göre toplam değeri aşağıdakilerden hangisidir?
a) Reel GSYH b) Nominal GSYH c) Kullanılabilir Gelir d) Kayı-Basına Düşen Gelir e) GSYH (Gayri Safi)

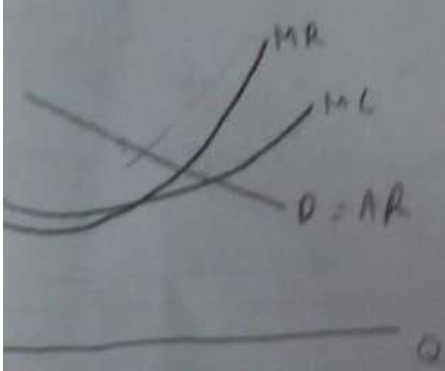
Ekonomide işsizlik ile geçici (friksiyonel) işsizliğin etkileri toplamından doğan işsizlik aşağıdakilerden hangisidir?
a) Konjonktürel işsizlik b) Doğal işsizlik c) Mevsimsel işsizlik d) Gerçek işsizlik e) Hiçbiri

Ekonomide rekabet piyasasında kısa dönemde marjinal maliyet (MC) ve marjinal hasılat (MR) göre firmaların denge miktarını ve fiyatını belirlemek için grafik yardımı ile açıklayınız. Aşırı karın gerçekleşmesini açıklayınız. Bu durumda üç ürün üretildiği varsayımıyla aşağıdaki soruları tabloya göre cevaplayınız.

	Bilgisayar		Cep Telefonu		Ekmek	
	Fiyat	Miktar	Fiyat	Miktar	Fiyat	Miktar
2015	1000	12	14	110	1200	2
2016	1100	13	16	120	1250	4

2016 yılı nominal GSYH değeri nedir?
2015 yılı baz yıl olsun. Buna göre 2016 yılı reel GSYH değeri nedir? 2015 yılı nominal GSYH'na ile kıyaslandığında fiyat artışı ve reel gelir artışı kaçtır? Sonuçları yorumlayınız.

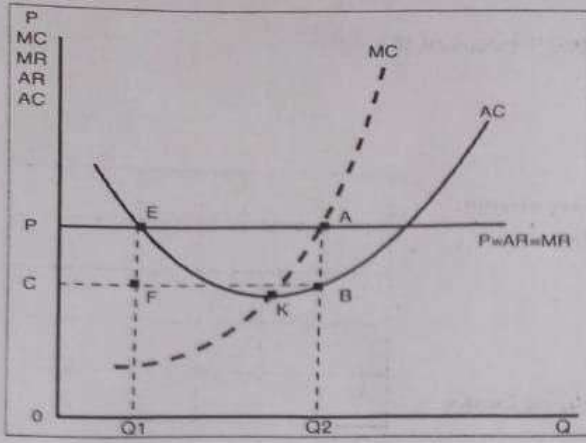
22. sorulardan yalnız birini cevaplandırınız).



SINAV SORULARI

1. Taban fiyat politikası ile ilgili olarak aşağıdaki ifadelerden hangisi yanlıştır?
- Taban fiyat politikası sonucu tüketici rantı (artığı) azalır.
 - Taban fiyat karaborsunun ortaya çıkmasına neden olur.
 - Asgari ücret politikası taban fiyat politikası örneğidir.
 - Üreticiyi koruma amaçlıdır.
 - Arz fazlasına neden olur.
2. Üretim sürecinde muhasebeleştirilmeyen maliyetler aşağıdakilerden hangisidir?
- Toplam sabit maliyet
 - Toplam değişir maliyet
 - Örtük maliyet
 - Marjinal maliyet
 - Muhasebe maliyeti
3. Üretim faktörlerinin fiyatı aynı oranda azalırsa eş-maliyet doğrusu için aşağıdakilerden hangisi doğrudur?
- Eş-maliyet doğrusunun eğimi azalır.
 - Eş-maliyet doğrusunun eğimi artar.
 - Eş-maliyet doğrusu paralel sağa kayar.
 - Eş-maliyet doğrusu paralel sola kayar.
 - Eş-maliyet doğrusunun konumu değişmez.
4. Serbest giriş-çıkış (mobilité), standart veya homojen mal ve piyasadaki firmaların her birinin üretiminin toplam piyasa arzının çok küçük bir kısmını oluşturduğu piyasa hangi piyasadır?
- Tam Rekabet Piyasası
 - Monopolcü Rekabet Piyasası
 - Monopol Piyasası
 - Oligopol Piyasası
 - Monopson
5. Tam rekabet piyasasında firmanın karşı karşıya olduğu talep eğrisinin şekli nasıldır ve bunun sebebi hangi aşağıdaki hangi özellik ile ilişkilidir?
- Negatif eğimlidir- Giriş-çıkış koşulu (veya mobilité koşulu)
 - Sonsuz esneklik- Pazar payı koşulu (veya atomisite koşulu)
 - Sıfır esneklik- Giriş-çıkış koşulu (veya mobilité koşulu)
 - Pozitif eğimlidir- Pazar payı koşulu (veya atomisite koşulu)
 - Negatif eğimlidir- Farklılaştırılmış ürün koşulu
6. Monopol (tekel) piyasasında monopolcünün marjinal hasılat (MR) eğrisi ile ilgili olarak aşağıdaki ifadelerden hangisi doğrudur?
- Firmanın marjinal hasılat (MR) eğrisi talep eğrisinin altında yer alır.
 - Marjinal hasılatın sıfıra eşit olduğu noktada monopolcünün talep eğrisinin esnekliği 1'den büyüktür.
 - Ortalama hasılat (AR) eğrisi ile özdeşdir.
 - Talebin fiyat esnekliğinin 1'den küçük olduğu bölgede monopolcü fiyatını düşürerek hasılatını arttırabildiğinden MR pozitif değer almaktadır.
 - Firmanın marjinal hasılat (MR) eğrisi ile firmanın karşı karşıya olduğu talep eğrisi özdeşdir.
 - Hiçbiri
7. Ürün farklılaştırma stratejisinde başarılı olan A firması için aşağıdaki ifadelerden hangisi yanlıştır?
- Monopolcü rekabet piyasasında faaliyet gösteren bir firma olabilir.
 - Ürün farklılaştırma stratejisinin başarısı firmanın karşı karşıya olduğu talep eğrisinin esnekliğini azaltmaktadır.
 - Tüketiciler için bu firmanın ürününe ilişkin olarak fiyattan bağımsız olarak kalite, görünüm vs. çekiciliği baskındır.
 - Bu firma eksik rekabet piyasasında faaliyet göstermektedir.
 - Hiçbiri
8. Aşağıdakilerden hangisi tam rekabet piyasasında firma arz eğrisini temsil etmektedir?
- Ortalama hasılat eğrisi (AR)
 - Marjinal hasılat eğrisi (MR)
 - Marjinal maliyet (MC) eğrisinin ortalama değişir maliyetin (AVC) üzerinde kalan kısmı
 - Marjinal maliyet eğrisinin ortalama maliyetin üzerinde kalan kısmı
 - Ortalama maliyet eğrisinin azalan kısmı
9. Maç biletlerinin stadyumdaki oturma alanının konumuna göre farklı fiyatlardan satılması stratejisi ile aşağıdaki ifadelerden hangisi doğrudur?
- Birinci tür fiyat farklılaşmasıdır.
 - İkinci tür fiyat farklılaşmasıdır.
 - Üçüncü tür fiyat farklılaşmasıdır.
 - Tam rekabet piyasasında uygulanabilir bir stratejidir.
 - Hiçbiri
10. Aşağıdakilerden hangisi makro iktisadın konusu değildir?
- Bir ülkede işsizliği belirleyen faktörler
 - Bir ülkede dış ticaret açığını etkileyen faktörler
 - Bir firmanın belirli bir piyasaya girişini etkileyen faktörler
 - Durgunluğu aşmada uygulanabilecek para ve maliye politikaları
 - Bir ekonominin büyümesini attırıcı hükümet politikaları

	a.	b.
1.	X	
2.		
3.		
4.	X	
5.		
6.		
7.		
8.		
9.		
10.		
11.		
12.		
13.		
14.		
15.		
16.		
17.	X	
18.		
19.		
20.		



Yandaki şekil tam rekabet piyasasında fa dönem dengesini temsil etmektedir. 15. cevaplayınız.

15. K firmasının kar/zarar durumu nedir edilmektedir?

- a) Kar- (PABC alanı)
- b) Kar- (PAQ20 alanı)
- c) Zarar- (CBQ20 alanı)
- d) Zarar- (PEFC alanı)
- e) Kar- (EAFB alanı)

16. K firmasının denge üretim miktarı alanı nedir?

- a) CBQ20 alanı
- b) PABC alanı
- c) PAQ20 alanı

17. K firmasının denge üretim miktarı alanı nedir?

- a) CBQ20 alanı
- b) PABC alanı
- c) PAQ20 alanı

18. A ülkesinin nüfusu 80 milyondur ve toplam işgücü 40 milyondur. Bu ülkede toplam istihdam 5 milyon ise işsizlik oranı aşağıdakilerden hangisidir?

- a) % 6.25
- b) %8
- c) %10
- d) %12.5
- e) %15

19. Bir ekonomide belirli bir dönemde (genellikle 1 yıl) üretilen nihai mal ve hizmetlerin baz hesaplanan toplam değeri aşağıdakilerden hangisidir?

- a) Reel GSYH
- b) Nominal GSYH
- c) Kullanılabilir Gelir
- d) Kişi Başına Düşen Gelir

20. Yapısal işsizlik ile geçici (frikasyonel) işsizliğin etkileri toplamından doğan işsizlik aşağıdakilerden hangisidir?

- a) Konjunktürel işsizlik
- b) Doğal işsizlik
- c) Mevsimsel işsizlik
- d) Gerçek işsizlik
- e) Hiçbiri

21. Monopolcü rekabet piyasasında kısa dönemde marjinal maliyet (MC) ve marjinal hasılat (MR) durumunu grafik yardımı ile açıklayınız. Aşırı karın gerekçesini açıklayınız.

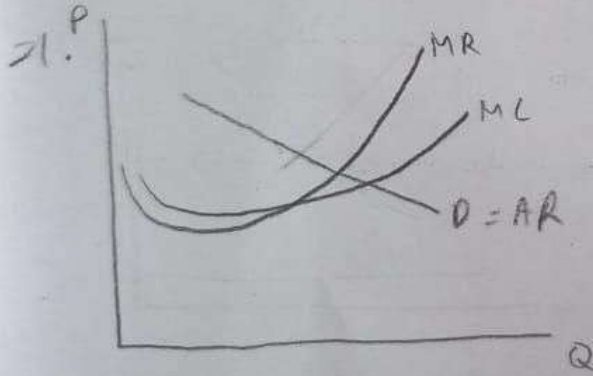
22. A ekonomisinde üç ürün üretildiği varsayımıyla aşağıdaki soruları tabloya göre cevaplayınız.

	Bilgisayar		Cep Telefonu		Fiyat
	Fiyat	Miktar	Fiyat	Miktar	
2015	1000	12	14	110	1200
2016	1100	13	16	120	1250

a) 2016 yılı nominal GSYH değeri nedir?

b) 2015 yılı baz yıl olsun. Buna göre 2016 yılı reel GSYH değeri nedir? 2015 yılı nominal GSYH'si ile kıyaslanabilir mi? Sonuçları yorumlayınız.

(21. ve 22. sorulardan yalnız birini cevaplandırınız).

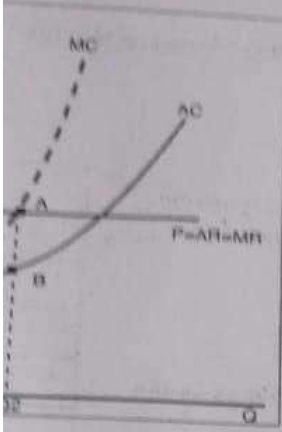


13. A firmasının veri kabul ettiği fiyat nedir?

- a) 4 b) 6 c) 8 d) 10 e) 12

14. A firması hangi fiyat düzeyinde faaliyetini durdurma kararı almaktadır?

- a) 4 b) 6 c) 8 d) 10 e) 12



Yandaki şekil tam rekabet piyasasında faaliyet gösteren K firmasının kısa dönem dengesini temsil etmektedir. 15, 16 ve 17. soruları bu şekle göre cevaplayınız.

15. K firmasının kar/zarar durumu nedir ve bu durum hangi alanla temsil edilmektedir?

- a) Kar- (PABC alanı)
b) Kar- (PAQ20 alanı)
c) Zarar- (CBOQ20 alanı)
d) Zarar- (EAFB alanı)
e) Kar- (EAFB alanı)

16. K firmasının denge üretim miktarına karşılık gelen toplam hasılat alanı nedir?

- a) CBOQ20 alanı b) PABC alanı c) PAQ20 alanı d) EAFB alanı e) PEFC alanı

17. K firmasının denge üretim miktarına karşılık gelen toplam maliyet alanı nedir?

- a) CBOQ20 alanı b) PABC alanı c) PAQ20 alanı d) EAFB alanı e) PEFC alanı

10 milyondur ve toplam işgücü 40 milyondur. Bu ülkede toplam istihdam edilen işgücü sayısı 35 milyon ise işsizlik oranı aşağıdakilerden hangisidir?

- b) %8 c) %10 d) %12.5 e) %15

bir dönemde (genellikle 1 yıl) üretilen nihai mal ve hizmetlerin baz yılın (temel yılın) fiyatları ile aşağıdakilerden hangisidir?

- a) Nominal GSYH c) Kullanılabilir Gelir d) Kişi Başına Düşen Gelir e) GSMH (Gayri Safi Milli Hasıla)

(frikسیونel) işsizliğin etkileri toplamından doğan işsizlik aşağıdakilerden hangisidir?

- a) Doğal işsizlik b) Mevsimsel işsizlik c) Gerçek işsizlik d) Hiçbiri

tasarısında kısa dönemde marjinal maliyet (MC) ve marjinal hasılat (MR) göre firmanın aşırı kar ile açıklayınız. Aşırı karın gerekçesini açıklayınız.

ü üretildiği varsayımıyla aşağıdaki soruları tabloya göre cevaplayınız.

Bilgisayar		Cep Telefonu		Ekmek	
Fiyat	Miktar	Fiyat	Miktar	Fiyat	Miktar
1000	12	14	110	1200	2
1100	13	16	120	1250	5

YH değeri nedir?

Buna göre 2016 yılı reel GSYH değeri nedir? 2015 yılı nominal GSYH'sı ile kıyaslandığında fiyat artışı ve reel üretim artışı ne olacaktır.

İniz birini cevaplandırınız).

